

مرصد الحرائق ٢٠١٨



مرصد الحرائق في مصر لعام 2018

إعداد وتحرير

يحيى جمال

باحث برنامج المؤشرات الاجتماعية

مراجعة فنية

أسماء الجريدي

مديرة برنامج المؤشرات الاجتماعية

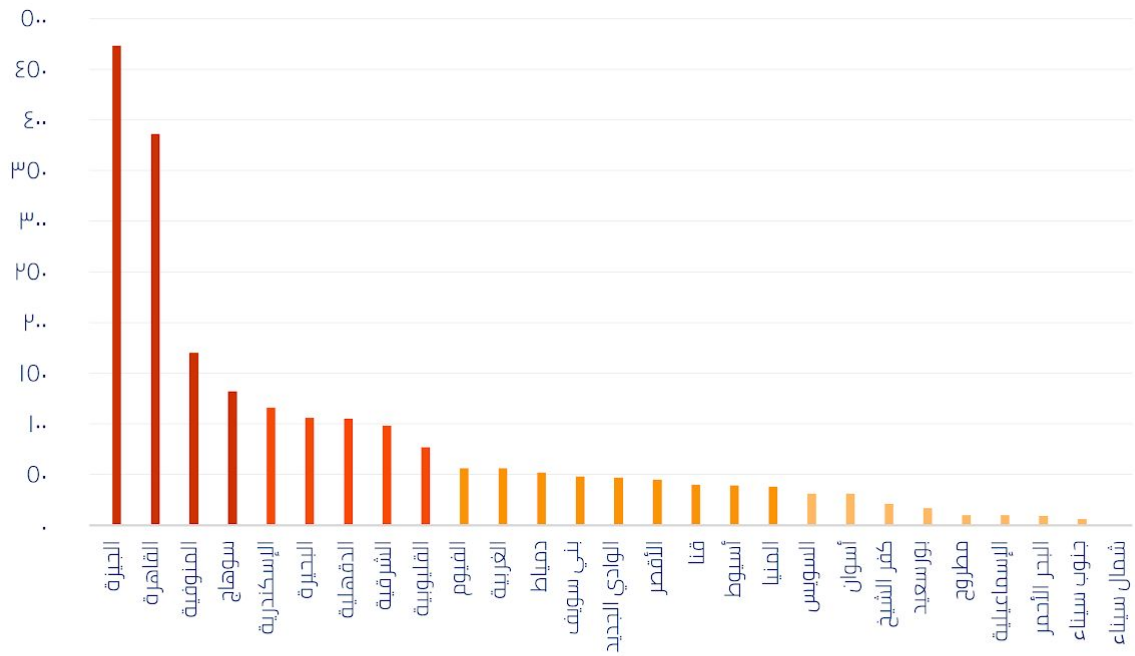
جميع حقوق نشر هذا التقرير محفوظة برخصة المشاع الإبداعي، النسبة-بذات الرخصة، الإصدار 4.0



[مركز دفتر أحوال للتوثيق والأرشفة](#)

6 شارع رفاعة، الدقي، الجيزة، مصر

” يرصد هذا التقرير وقائع الحرائق في مصر خلال عام 2018، والذي بلغ عددها 2220 واقعة، حدثت داخل منشآت/مسطحات برية، زراعية أو مائية. يستند هذا التقرير، للمعايير التي حددها فريق البحث والتي تعتمد بالأساس على الإستعانة بالأرشيف الصحفي ”

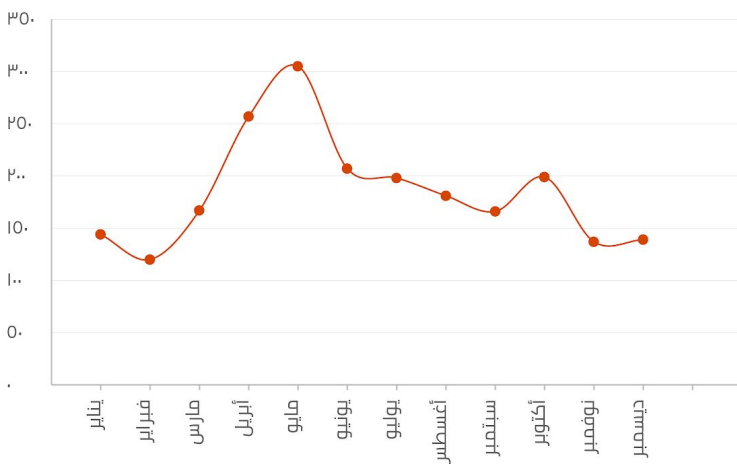


٢٢٢. الاجمالي

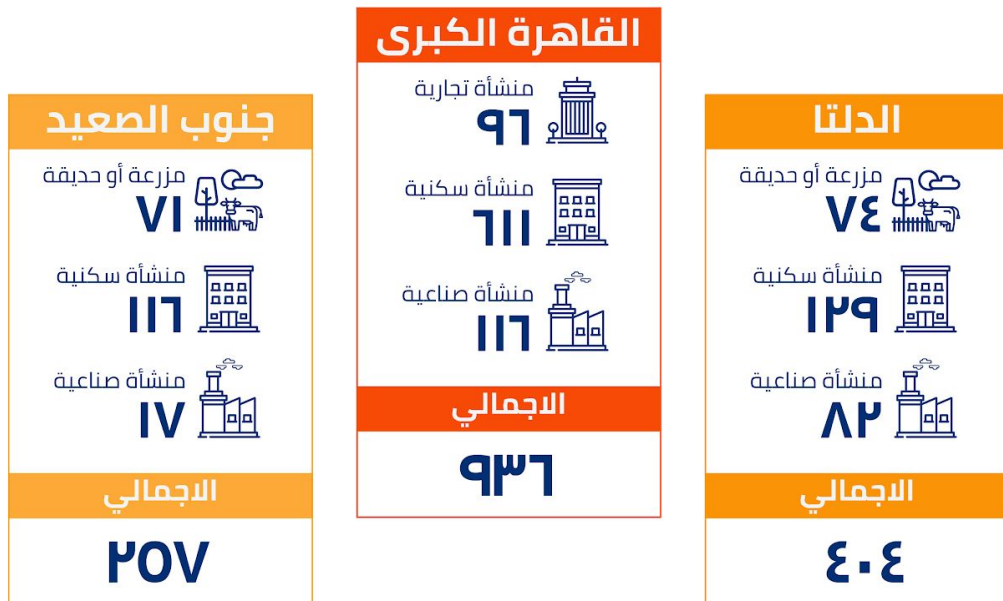
"المسار الجغرافي لوقائع الحرائق لعام 2018"

يشمل المسار الجغرافي لهذا المرصد، كافة محافظات جمهورية مصر العربية، حسب ما توافر من وقائع، حيث أوضح المرصد أن محافظة الجيزة شهدت العدد الأكبر من الوقائع بإجمالي 473 واقعة، يليها القاهرة بإجمالي 386 واقعة، ثم المنوفية بإجمالي 170 واقعة. بينما، شهدت محافظة جنوب سيناء 6 وقائع، يليها البحر الأحمر بإجمالي 9 وقائع، وأخيراً محافظة شمال سيناء بإجمالي واقعة واحدة.

"المسار الزمني لوقائع الحرائق لعام 2018"



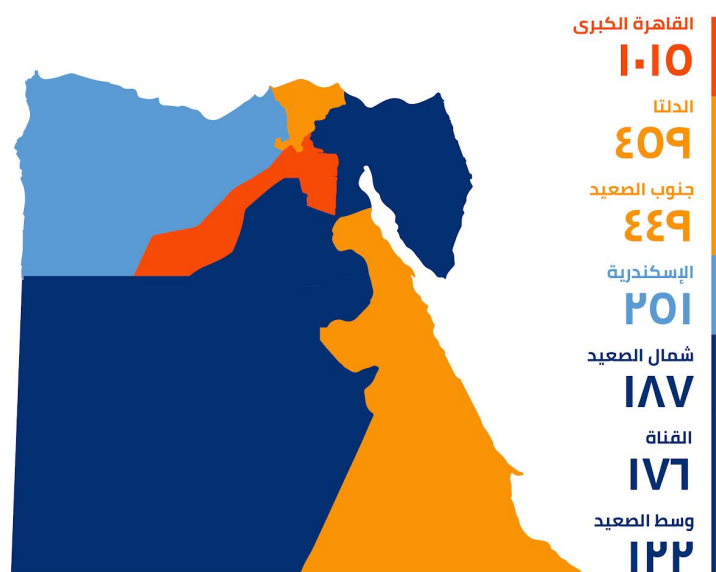
أوضح المسار الزمني لوقائع الحرائق لعام 2018 ، أن شهر مايو شهد العدد الأكبر من الوقائع بإجمالي 305 واقعة، يليه شهر أبريل بإجمالي 257 ، ثم شهر يونيو بإجمالي 207 واقعة. بينما شهد شهر نوفمبر 137 واقعة يليه شهر ديسمبر بإجمالي 139 واقعة، فيما شهد شهر فبراير العدد الأقل بإجمالي 120 واقعة.



"المسار الجغرافي لتصنيف مكان الواقعة وفقاً للإقليم"

أوضح المرصد تقسيماً آخر للمسار الجغرافي وفقاً للإقليم وتصنيف مكان الواقعة. شهد إقليم القاهرة الكبرى العدد الأكبر من الوقائع بإجمالي 936 واقعة، حيث تصدر تصنيف "منشأة سكنية" العدد الأكبر بإجمالي 611 واقعة، يليه تصنيف "منشأة صناعية" بإجمالي 116 واقعة. بالنسبة لإقليم الدلتا، بلغت وقائع الحرائق 404 واقعة، تصدر فيهم تصنيف "منشأة سكنية" العدد الأكبر أيضاً بإجمالي 129 واقعة، يليهم تصنيف "منشأة صناعية" بإجمالي 82 واقعة، فيما شهد إقليم وسط الصعيد العدد الأقل بإجمالي 86 واقعة، وفيهم تصدر تصنيف "مزرعة حيوانية أو نباتية أو حديقة" بإجمالي 36 واقعة، كما شهد إقليم شمال الصعيد 142 واقعة، تصدر تصنيف "منشأة سكنية" العدد الأكبر بإجمالي 47 واقعة، يليه تصنيف "مزرعة حيوانية أو نباتية أو حديقة" بعدد 33 واقعة.

عرض المرصد مسارا إحصائياً لعدد الوحدات المتضررة بالتوزيع على الأقاليم، شهد إقليم القاهرة الكبرى العدد الأكبر من المنشآت المتضررة بواقع 1015 وحدة، يليه إقليم الدلتا بإجمالي 459 وحدة، فيما شهد إقليم وسط الصعيد العدد الأقل بإجمالي 122 وحدة، يليه إقليم القناة بإجمالي 176 وحدة متضررة.



"عدد الوحدات المتضررة وفقاً لتوزيع الإقليم"

بالنسبة لعدد الوحدات المتضررة وفقاً لتصنيف مكان الواقعة، بلغ تصنيف "منشأة سكنية" العدد الأكبر بإجمالي 1348 وحدة متضررة، يليه تصنيف "مزرعة حيوانية أو نباتية أو حديقة" بإجمالي 385 وحدة متضررة، فيما بلغ تصنيف "منشأة خيرية" العدد الأقل بإجمالي 4 وحدات متضررة، يليه تصنيف "ممتلكات عامة" بإجمالي 9 وحدات متضررة.



"عدد الوحدات المتضررة وفقاً لتصنيف مكان الواقعة"



● متعمد
● إجمالي

بالنسبة لتصنيف مكان الواقعة وفقاً لأسباب وقوعها، بلغت الوقائع المتعمدة 62 واقعة، والغير متعمدة 2158 واقعة، حيث بلغ تصنيف "منشأة سكنية" العدد الأكبر من الوقائع بإجمالي 1065 واقعة (1026 غير متعمدة، و39 متعمدة)، يليها تصنيف "منشأة صناعية" بإجمالي 310 واقعة (305 غير متعمدة، و5 متعمدة)، بينما بلغ تصنيف "منشأة خيرية" إجمالي 4 وقائع (غير متعمدة)، يليها "الممتلكات العامة" بإجمالي 9 وقائع (غير متعمدة).

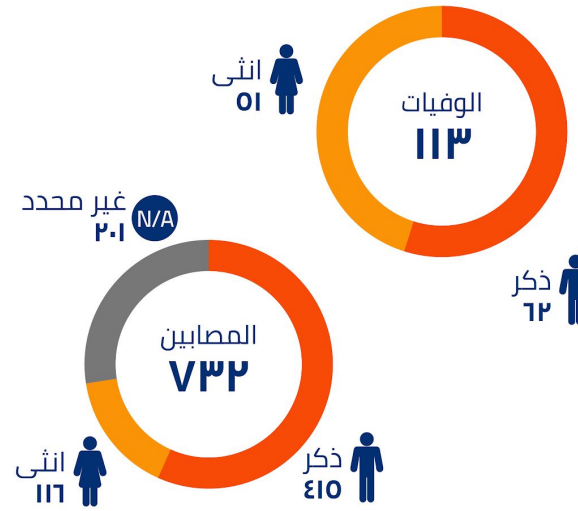
"تصنيف مكان الواقعة وفقاً لأسباب وقوعها"



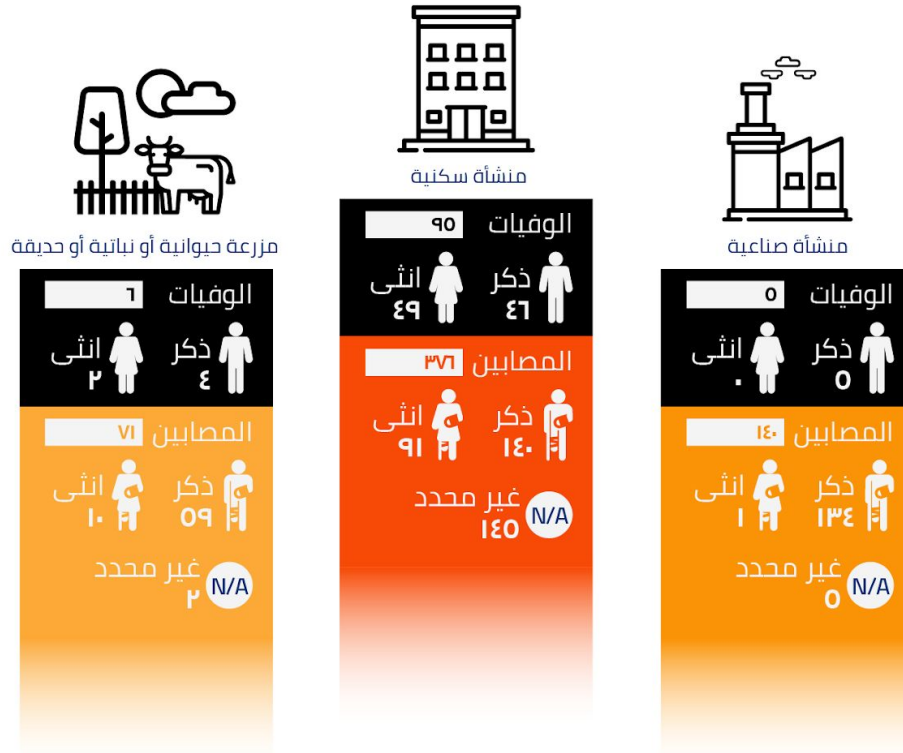
"طريقة حدوث الحريق وفقاً لتصنيف مكان الوقائع"

يعرض المرصد مساراً احصائياً لطريقة حدوث الحريق وفقاً لتصنيف مكان الواقعة، حيث بلغ عدد وقائع الحرائق "الغير معلوم طريقة حدوثها" العدد الأكبر بإجمالي 1226 واقعة، يليها وقائع الحرائق التي حدثت بسبب مأس كهربائي بإجمالي 655 واقعة، وشهد تصنيف "منشأة سكنية" العدد الأكبر منها، بإجمالي 294 واقعة، بينما شهد تصنيف "ممتلكات عامة" العدد الأقل منها بإجمالي 2 واقعة. كما بلغت وقائع الحرائق التي حدثت بسبب مواد قابلة للاشتعال 324 واقعة، حيث شهد تصنيف "منشأة سكنية" العدد الأكبر منها بإجمالي 133 واقعة. تجدر الإشارة ايضاً، انه لم يتم تسجيل أي وقائع حرائق بسبب مواد قابلة للاشتعال تحت تصنيف "منشأة خيرية".

أما عن توزيع الخسائر البشرية، بلغ إجمالي الخسائر البشرية 845 متضرر (732 مصاب، و113 وفيات). بالنسبة للمصابين، بلغ إجمالي عدد الذكور 415 مصاب، والإناث 116 مصابة، كما بلغ عدد المصابين الغير محدد نوعهم الاجتماعي 201 مصاب.



"توزيع الخسائر البشرية"



"توزيع الخسائر البشرية وفقاً لتصنيف مكان الوقائع"

أوضح المرصد، أن تصنيف المنشآت السكنية كان الأكثر حصداً للمصابين بإجمالي 376 مصاب (140 ذكر، 91 أنثى، 145 غير محدد)، يليه المنشآت الصناعية بإجمالي 140 مصاب (134 ذكر، 1 أنثى، 5 غير محدد). أما بالنسبة للوفيات، تصدرت أيضاً المنشآت السكنية في حصاد الأرواح بإجمالي 95 حالة وفاة (46 ذكر، 49 أنثى)، يليها تصنيف "مزرعة حيوانية أو نباتية أو حدائق" بإجمالي 6 وفيات (4 ذكر، 2 أنثى).

مواد قابلة للإشتعال 

٣٢٤ واقعة



٢٣٤ واقعة بدون خسائر بشرية

عوامل بيئية 

١٠ واقعة



١٣ واقعة بدون خسائر بشرية

ماس كهربائي 

٦٠٠ واقعة



٠٩٧ واقعة بدون خسائر بشرية

غير معلوم (N/A) 

١٢٢٦ واقعة



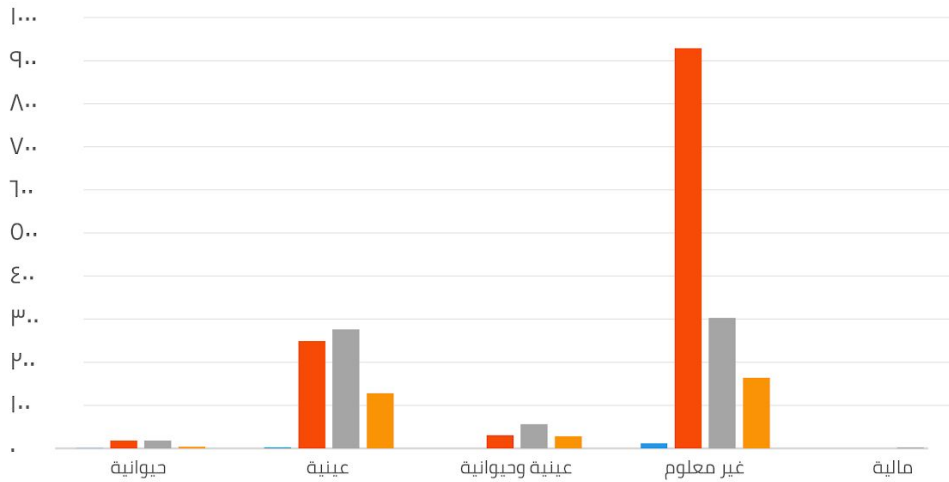
١١٢٠ واقعة بدون خسائر بشرية

متضرر واحد ■ من ٢ إلى ٥ ■ من ٦ إلى ١٠ ■ أكثر من ١١

"تصنيف الخسائر البشرية وفقاً لطريقة حدوث الواقعة"

بالنسبة للخسائر البشرية، أوضح المرصد لها تصنيفاً وفقاً لطريقة حدوث الواقعة، بلغ عدد الوقائع التي لم تسجل أي خسائر بشرية العدد الأكبر بإجمالي 1969 واقعة منها 1125 واقعة غير معلوم طريق حدوثها و 597 واقعة نتجت عن ماس كهربائي.

بلغ تصنيف "متضرر واحد" 100 واقعة منها 37 واقعة غير معلوم طريقة حدوثها و 33 واقعة نتجت عن ماس كهربائي، يليه تصنيف "من 2 إلى 5 متضرر" بإجمالي 116 واقعة منها 48 واقعة غير معلوم طريقة حدوثها و 44 واقعة نتجت عن مواد قابلة للاشتعال، يليه تصنيف "من 6 إلى 10 متضرر" بإجمالي 26 واقعة منها 15 واقعة نتجت عن مواد قابلة للاشتعال، يليه تصنيف "أكثر من 11 متضرر" بإجمالي 9 وقائع منها 6 وقائع غير معلوم طريق حدوثها وواقعة واحدة في باقي تصنيفات طرق حدوث الواقعة.



"توزيع تصنيف الخسائر غير البشرية وفقاً لطريقة حدوث الحريق"

وعن توزيع تصنيف الخسائر غير البشرية وفقاً لطريقة حدوث الحريق، بلغ العدد الأكبر من الخسائر الغير بشرية في حوادث الغير معلومة 1408 واقعة، يليه تصنيف الخسائر العينية بإجمالي 655 واقعة، منها 276 واقعة حريق نتجت عن ماس كهربائي وهو العدد الأكبر، يليه 249 واقعة غير معلوم طريقة حدوث الحريق، وأخيراً، 128 واقعة نتجت عن مواد قابلة للاشتعال. كما بلغ تصنيف الخسائر العينية والحيوانية إجمالي 114 واقعة، منها 56 واقعة تسبب الماس الكهربائي في حدوثها، يليها 30 واقعة غير معلوم طريقة حدوثها، يليها 28 واقعة تسببت المواد القابلة للاشتعال في حدوثها.

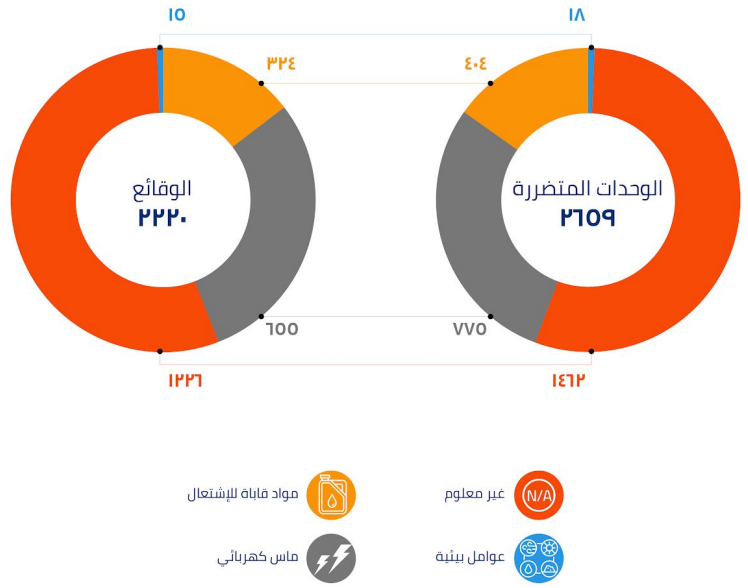
أوضح المرصد عدد الوحدات المتضررة التي نتج عنها خسائر غير بشرية بإجمالي 2659 وحدة، حيث بلغ العدد الأكبر منها 1595 وحدة غير معلوم الخسائر غير البشرية التي نتجت عنها، يليها 766 وحدة متضررة نتج فيها خسائر عينية، ثم 207 وحدة متضررة نتج فيها خسائر عينية وحيوانية، يليها 89 وحدة متضررة نتج فيها خسائر حيوانية فقط، وأخيراً 2 وحدة متضررة نتج فيها خسائر مالية.



الإجمالي
2659

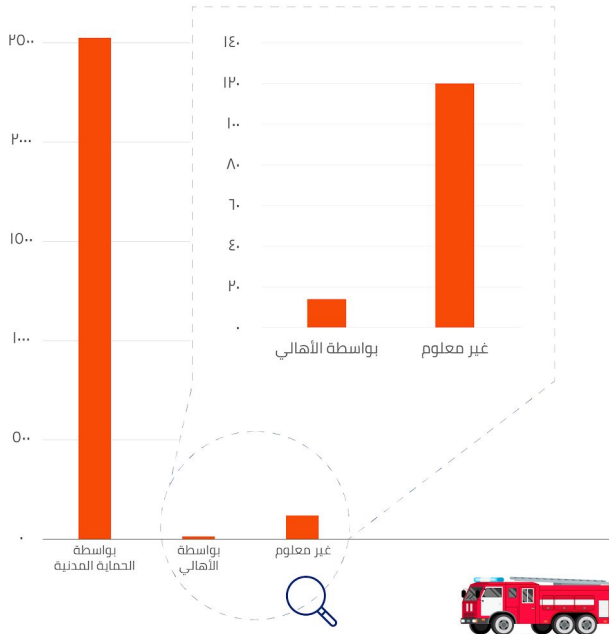
"توزيع الوحدات المتضررة التي نتج عنها خسائر غير بشرية"

فيما يعرض المرصد مسارا إحصائيا آخر لعدد الوحدات المتضررة وفقاً لتصنيف طريقة حدوث الحريق، حيث بلغ العدد الأكبر 1462 وحدة متضررة غير معلوم طريقة حدوث الحريق فيها، ويليه 775 وحدة متضررة نتج الحريق فيها بسبب ماس كهربائي، ثم 404 وحدة متضررة نتج الحريق فيها عن طريق مواد قابلة للاشتعال، وأخيراً 18 وحدة متضررة نتج الحريق فيها بسبب عوامل بيئية.



"توزيع الوحدات المتضررة وفقاً لطريقة حدوث الحريق"

"توزيع الوحدات المتضررة وفقاً لوسيلة الإطفاء"



كما أوضح المرصد أيضاً عدد الوحدات المتضررة وفقاً لوسيلة الإطفاء، حيث بلغ عدد الوحدات المتضررة التي تم إطفائها بواسطة الحماية المدنية العدد الأكبر بإجمالي 2525 وحدة، يليها 120 وحدة غير معلوم وسيلة إطفاء الحريق فيها، ثم 14 وحدة تم إطفاء الحريق فيها بواسطة الأهالي.

آليات جمع المعلومات ومصداقية البناء المعلوماتي

تم تحديد نطاق البحث على مدار عام 2018، وذلك في كافة أنحاء جمهورية مصر العربية.

نوع المصادر ومصداقية البناء المعلوماتي

أولاً: مصادر المعلومات

مصادر جمع البيانات هي مصادر ثانوية كسياق علم اجتماع وأولية كسياق تأريخ وأرشفة، لا مركزية، تعتمد على وسائل الإعلام المحلية ذات الطابع اللامركزي المنتشرة في المحافظات والتي تعتمد بصورة كبيرة على بيانات الجهات الرسمية اليومية والدورية، مما هو موثوق في بياناتها ونقلها حرفياً.

يتضمن هذا التقرير، معلومات مستندة إلى حقائق في حالة كانت المصادر تحتوي على معلومات نقلت في مرحلة (نتيجة تحقيقات النيابة، أو تقرير عن الطب الشرعي، أو قرار المحكمة)، ومعلومات تستند على روايات أطراف الواقعة في حالة كانت المصادر تحتوي على معلومات نقلت في مرحلة (تقديم البلاغ، أو التحقيق المبدئي).

ثانياً: منهجية جمع البيانات ومراحل التعامل معها

تعتمد على Methodology of Data Triangulation and Data Authentication المعروفة في العلوم الاجتماعية، حيث نقوم ببناء هرم معلوماتي ضخم متشابك متعدد المصادر لتثبيت كل ركن من أركانه، ويتم التحقق من المعلومات بمراحل مختلفة من المقارنة والتقييم ومراعاة عوامل التقادم والسياق والانحياز والمبالغة وفقر أو فرط المعلومات. وبالتالي معظم الحالات المذكورة في قاعدة البيانات، يوجد لها أكثر من مصدر للمعلومة والمصادر جميعها موضحة تفصيلاً وبكل شفافية أمام كل حالة. خلال تعاملنا مع البيانات نقوم بعدة مراحل، أولها مرحلة فهم السياق وطبيعة تركيب البيانات ومصدر المعلومات، ثم مرحلة تفكيك المحتوى المعلوماتي وتجزئته إلى عناصر (متغيرات عديدة/ نصية)، ثم مرحلة بناء تصنيفات للبيانات ثم مرحلة سد الفجوات المعلوماتية لأي من المتغيرات بإعادة بناء مستويات مصادر المعلومات، ثم مرحلة بناء بيانات وصفية للمتغيرات الأساسية، ثم مرحلة الاستنتاج للمعلومات الغير متوفرة بنسبة دقة 100%، ثم مرحلة الفرضيات Assumptions بنسبة دقة لا تقل عن 90% ووفق معايير أكاديمية. وأخيراً مرحلة تقييم شامل لكم المعلومات والأرقام الناشئة من حيث واقعيتها و معقوليتها وقد تكون هناك عمليات لاحقة من المراحل السابقة.

ثالثاً: تصنيف المصادر

تم تصنيف المصادر ثلاثة أنواع كما يلي

مصدر رسمي: وقائع منقولة من مصادر رسمية للدولة، وبلغ عددها 2215 واقعة.

مصدر صحفي: وقائع مرصودة مباشرة عن جهات صحفية إما عن لسان أصحاب الواقعة أو عن طريق التغطية الإعلامية/ الصحفية للواقعة وبلغ عددها 5 وقائع.

رابعاً: طرق رصد المعلومات

في بداية البحث تم استخدام محركات البحث الداخلية للمواقع الاخبارية مثل: اليوم السابع، المصري اليوم، وبعد ذلك استخدم محرك بحث جوجل، واستخدم موقع الأرشيف مصرس. وبعد مقارنة النتائج، وجد أن محرك بحث مصرس الأفضل من حيث كثافة النتائج وذلك باستخدام كلمة "حريق"، وهي الكلمة الأفضل في توفير النتائج، واعتمد عليها فقط في البحث. استغرقت عملية البحث وإدخال وتنظيف المعلومات، وبناء الإطار الإحصائي، لهذا المرصد حوالي 3 أشهر.

خامساً: تقييم مصداقية البيانات:

استند المرصد على مصادر إخبارية صنفت كمصادر "رسمية" وهي المصادر التي تنقل خبر الواقعة عن مصدر أمني، ورصدت 2215 واقعة، بينما المصادر الصحفية والتي تنقل عن رواية مصدر غير رسمي، ورصدت 5 وقائع.

تم تصنيف تلك المصادر من حيث جودة تغطية الواقعة من وجهة نظر الباحث إلى:

- جيد: وهي المصادر التي تغطي تفاصيل الواقعة جيداً بالإضافة الى بعض بيانات الاجراءات الجنائية من رقم المحضر، بالإضافة إلى تحديد مسئولية الواقعة الي "تعمد"، وتحديد الخسائر المادية، وبلغ عددها 931 مصدر.
- متوسط: وهي مصادر لا تتوافر فيها رقم المحضر، أو معلومات عن الخسائر غير البشرية، ولكن توفر معلومات عن باقي تفاصيل الواقعة ، وخسائره، وبلغ عددها 375 مصدر.
- مقبول: هي مصادر لا تتوافر فيها بيانات رقم المحضر، ولا تغطي تفاصيل مهمة في الواقعة مثل طريقة حدوث الحريق، وأسبابه، وخسائره، وبلغ عددها 914 مصدر.

سادساً: الأدوات المستخدمة في جمع البيانات وأرشفتها

- استخدم الباحث برنامج Libreoffice في إدخال البيانات، وتهذيبها، وإجراء الاحصائيات.
- استخدم الباحث محرك بحث "مصرس" في البحث عن الوقائع.
- استخدم الباحث خرائط Google للاستدلال على بعض المناطق و دوائر وأقسام الشرطة.
- اعتمد الباحث على الأدوات المكتبية، المتمثلة في وسائل البحث الالكتروني فقط.

خريطة الرصد والإطار المفاهيمي

أولاً: بيانات الواقعة

رقم الواقعة: يحتوي على ترقيم للوقائع من رقم 1 حتى 2220 واقعة.

التصنيف الشهري: تم تقسيم المدار الزمني للوقائع شهرياً.

تاريخ الواقعة: هو تاريخ حدوث الواقعة وفق المعلومات المتاحة وفي حالة عدم إتاحة تلك المعلومة يتم إدراج الواقعة بتاريخ النشر في المصدر.

الإقليم: ويحدد فيه الإقليم الجغرافي الذي حدث فيه الواقعة، وينقسم إلى:

- إقليم الإسكندرية: الإسكندرية، البحيرة، مطروح.
- إقليم الدلتا: المنوفية، الغربية، الدقهلية، دمياط، كفر الشيخ.
- إقليم القاهرة الكبرى: القاهرة، الجيزة، القليوبية.
- إقليم القناة: الشرقية، بورسعيد، شمال سيناء، جنوب سيناء، الإسماعيلية، السويس.
- إقليم جنوب الصعيد: قنا، الأقصر، أسوان، سوهاج، البحر الأحمر.
- إقليم شمال الصعيد: المنيا، الفيوم، بني سويف.
- إقليم وسط الصعيد: أسيوط، الوادي الجديد.

المحافظة: هي المحافظة التي تقع داخل حيزها الواقعة، وشملت جميع محافظات الجمهورية. دائرة الواقعة: يذكر فيه دائرة الواقعة كما ذكر في المصدر، أو القسم الذي استقبل بلاغ الواقعة.

منطقة الواقعة كما ذكر الخبر: منطقة حدوث الواقعة كما ذكر نصاً بالخبر.

مكان الواقعة التفصيلي كما ذكر بالخبر: مكان حدوث الواقعة كما ذكر نصاً بالخبر.

مكان الواقعة: يعبر عن نوع مكان الواقعة.

تصنيف مكان الواقعة: يصنف فيه مكان حدوث الواقعة كما يلي:

- منشأة تجارية: هي كل منشأة لها غرض تجاري مثل محل تجاري، وصيدلية، وسوق، ومطعم، ومقهى.
- منشأة تعليمية: هي كل منشأة لها غرض الدراسة مثل الجامعة، والمدرسة، والمعهد، والمركز التعليمي.
- منشأة خيرية: هي كل منشأة خدمية غير هادفة للربح، مثل دار الأيتام، الجمعيات الخيرية.
- منشأة دينية: هي كل منشأة للغرض الديني، مثل الكنيسة، والمسجد، والدير.
- منشأة سكنية: هي كل منشأة لغرض السكن مثل الشقة السكنية، والفيلا، الخ.

- منشأة صناعية: هي أي منشأة تدرج تحت أي مرحلة من مراحل الصناعة، مثل الشركات، المصانع، المخازن، الورش.
- منشأة طبية: هي أي منشأة تدرج تحت أي مرحلة من مراحل العلاج او والخدمات الطبية.
- ممتلكات حكومية: هي ممتلكات للدولة مثل المباني الادارية، أقسام الشرطة، البنية التحتية، الخ.
- ممتلكات عامة: هي ممتلكات غير محددة ملكيتها، ولا تتبع الممتلكات الحكومية، مثل الشوارع العامة.
- مزرعة حيوانية أو نباتية أو حديقة: تحتوي على المناطق الزراعية، والمشاتل، وحظائر الماشية.
- أخرى: أي منشآت/أماكن لا تقع تحت أي تصنيف سابق، مثل المخلفات، قطع أرض فضاء غير محدد ملكيتها، أشجار ونباتات غير ملكيتها.
- عدد الوحدات/المنشآت المتضررة: : يذكر فيه إجمالي عدد الوحدات المتضررة.
- الخسائر غير البشرية: أي الخسائر المادية في المواد أو الاموال، او الماشية.
- تصنيف الخسائر غير البشرية: وفيه صنف الخسائر إلى:
 - خسائر عينية: أي خسائر مادية في المنشأة.
 - خسائر حيوانية: أي خسائر في الماشية.
 - خسائر مالية: أي خسائر في الأموال.
 - لا يوجد: ذكر الخبر عدم وجود أي خسائر
 - غير معلوم: لم يذكر الخبر إذا كان هناك خسائر ام لا
- أسباب الواقعة: عبارة وصف لسبب الواقعة سواء كان متعمد أم غير متعمد حسب ما ذكر بالخبر.
- سبب حدوث الواقعة: السبب الذي أدى للواقعة كما ذكر بالخبر بشكل تفصيلي، مثل إلقاء سيجارة مشتعلة، أو حدوث تسرب للغاز، أو ماس كهربائي.
- طريقة حدوث الحريق: عبارة عن تصنيف سبب الحريق، وتم تصنيفه كالتالي:
 - عوامل بيئية: عوامل متعلقة بالبيئة مثل ارتفاع درجة الحرارة، أو البرق، أو عاصفة.
 - ماس كهربائي: حدوث ماس كهربائي أدى لاشتعال الحريق.
 - مواد قابلة للاشتعال: أي مواد مسببة للاشتعال مثل البنزين، مواد مشتعلة، الغاز، البوتاجاز.
 - غير معلوم: لم يذكر الخبر سبب الحريق.
- وسيلة إطفاء الحريق: الكيفية التي تم بها إطفاء الحريق وتنقسم إلى:

- بواسطة الحماية المدنية: تمت عملية السيطرة واطفاء الحريق بواسطة الحماية المدنية.
- بواسطة الأهالي: تمت عملية السيطرة واطفاء الحريق بواسطة الأهالي.
- غير معلوم: غير معلوم وسيلة إطفاء الحريق.

رد فعل الحماية المدنية: معلومات تفصيلية عن عملية السيطرة على الحريق وإطفائه.

ثانياً: بيانات المتضررين

إجمالي عدد المتضررين: العدد الإجمالي من المتضررين ويشمل المصابين والوفيات.

تصنيف عدد المتضررين: وفيه تم تصنيف عدد المتضررين إلى:

- متضرر واحد: أي أن المتضرر هو شخص واحد فقط.
- من 2 إلى 5: عدد المتضررين من شخصين إلى 5 أشخاص.
- من 6 إلى 10: عدد المتضررين من 6 أشخاص إلى 10 أشخاص.
- من 11 إلى 15: عدد المتضررين من 11 شخص إلى 15 شخص.
- أكثر من 15: عدد المتضررين أكثر من 15 شخص.
- لا يوجد: لم يذكر الخبر وجود متضررين في الواقعة.

عدد المصابين: يمثل عدد الأشخاص المصابين في الواقعة.

ذكر: عدد المصابين من الذكور.

انثى: عدد المصابين من الإناث.

غير محدد: تعذر تحديد التوزيع الجندي للمصابين.

البيانات الشخصية: فيه البيانات الشخصية للمصابين كالاسم، والسن، والوظيفة.

عدد المتوفين: يمثل عدد الأشخاص المتوفين في الواقعة.

ذكر: عدد المصابين من الذكور.

انثى: عدد المصابين من الإناث.

البيانات الشخصية: فيه البيانات الشخصية للمتوفين كالاسم، والسن، والوظيفة.

ثالثاً: البيانات الجنائية

رقم المحضر: رقم المحضر الخاص بالواقعة.

رابعاً: بيانات المصادر

- نص الخبر: نص الخبر كما ذكر في المصدر.
- مصدر رسمي: رابط مصدر الواقعة الرسمي.
- مصدر صحفي: رابط مصدر الواقعة الصحفي.
- تصنيف المصدر: تصنيف المصدر إلى مصدر صحفي أو رسمي.
- تقييم الخبر: تقييم الخبر من وجهة نظر الباحث إلى (مقبول - متوسط - جيد).

معايير إدراج الوقائع

1. بدأ المسار الزمني لرصد الوقائع من 1 يناير 2018، حتى 31 ديسمبر 2018، وتم تقسيمه إحصائياً إلى نطاق شهري.
2. يشمل المسار الجغرافي كافة محافظات الجمهورية.
3. يشمل المرصد وقائع الحرائق في مصر، وذلك سواء كانت متعمدة، أو غير متعمدة (بسبب عوامل بيئية، أو غير محدد سببها).
4. يهدف التقرير إلى رصد وقائع الحرائق التي حدثت في منشآت أو وحدات أو محيطها، أو مسطحات مفتوحة.
5. تم استبعاد وقائع حرائق المركبات حيث تم رصدها بـ "[مرصد حوادث الطرق في مصر لعام 2017](#)"، بالإضافة إلى كونها في سياق مختلف.
6. تم إعداد خانة "البيانات الشخصية للمتضررين"، بترابنية محددة، وهي كتابة حروف مختصرة لاسم المتضرر، (مراعاةً للخصوصية وتجنب جلب الضرر).
7. الملف يعد حصراً أولاً الغرض الرئيسي منه رسم الأنماط والسياق التفصيلي والداخلي للحوادث ومعطياتها وعناصرها، وقد لا يعبر بشكل كامل عن إجمالي الحالات على أرض الواقع وفق نفس المعايير المحددة.
8. تمت مراعاة مبدئي "عدم انتهاك الخصوصية" و "عدم جلب الضرر"، ودفتر أحوال غير مسؤولة عن مدى مهنية ما هو منشور عبر الوسيلة الإعلامية المشار إليها. مع مراعاة أنه هناك روابط محذوفة أو قد يتم حذفها أو تغييرها لاحقاً بسبب التصادم الزمني وتغيير الروابط أو غلق المنصات والمنافذ الإعلامية.

فرضيات إدراج الوقائع

1. أستخدم لفظ "غير معلوم" للدلالة على عدم وجود المعلومة في المصدر المنقول عنه، وذلك لا يعني إنتفاء وجودها.
 2. في حالة عدم ذكر دائرة الواقعة في المصدر، يتم الاستدلال عليها من القسم الذي حرر فيه المحضر، أو من منطقة الواقعة.
 3. لم يستدل على دائرة 68 واقعة، بسبب أن مناطقهم تحتوي على أكثر من دائرة، وسجلوا على أنهم "غير معلوم".
 4. يقصد بالوقائع "المعتمدة" هي التي تم الإشارة إليها في الخبر بأن الحادث له بعد جنائي، أو في حالة توجيه النيابة الاتهام لأحدهم، أو قيام المتضرر بتحرير محضر ضد أحدهم. وكل ذلك أثناء التحقيقات الأولية.
 5. أن الوقائع التي لا توجد أي معلومات بشأن كونها حوادث معتمدة تم افتراض أنها حدثت بشكل غير متعمد إلى أن يثبت العكس.
 6. تم افتراض أن تاريخ الواقعة هو تاريخ النشر، ما لم يذكر الخبر غير ذلك.
 7. في حالة عدم ذكر أن هناك متضررين، يفترض أنه لا يوجد متضررين، ويسجل (0).
 8. في حالة ذكر أن هناك مصابين وعدم ذكر عددهم، يفترض أنهم 3 مصابين.
 9. عند استخدام لفظ "عدة منشآت" للتعبير عن المنشآت المتضررة بدون تحديد العدد بالظبط، يفترض انهم 3 منشآت.
 10. في حالة اكتفي الخبر بذكر منطقة الواقعة، ولم يذكر أو يصنف مكان الواقعة، وكانت منطقة الواقعة منطقة سكنية، يعتبر أن محل الواقعة هو "شقة سكنية".
 11. في حالة كانت هناك واقعة حريق واحدة أصابت عدة منشآت لها تصنيفات مختلفة، وضع الباحث فرضية في تصنيف تلك المنشآت وفقاً للآتي:
- مثال: لو كان هناك واقعة تضم "شقة سكنية، 2 حظيرة ماشية، 3 محل تجاري" يتم التصنيف وفقاً للآتي:
- التصنيف وفقاً لعدد المنشآت الأكبر: وذلك إذا لم تكن هناك أي خسائر. لذلك تم تصنيف تلك الواقعة على أنها "منشأة تجارية".
 - التصنيف وفقاً للمنشآت التي بها خسائر بشرية أكثر: أي في حالة كانت هناك خسارة بشرية في الشقة السكنية، تصنف الواقعة على أنها "منشأة سكنية".
 - التصنيف وفقاً للمنشآت التي بها خسائر حيوانية: أي في حالة كانت هناك خسائر حيوانية في حظائر الماشية، يتم تصنيف الواقعة على أنها في "مزرعة حيوانية".
 - التصنيف وفقاً للمنشآت التي تحتوي على خسائر مادية أكثر: أي اذا كانت البضاعة في الثلاث محلات التجارية أحرقت، تصنف الواقعة على أنها "منشأة تجارية".
 - إذا كانت عدد المنشآت متساوية في العدد ولم يمكن تصنيفها وفقاً للافتراضات السابقة، فالأولوية للتصنيف هو (المنشآت السكنية).
12. افتراض الباحث أن المنشآت الخاصة بالبنية التحتية ممتلكات حكومية، ما لم يستدل على عكس ذلك.
 13. افتراض الباحث أن "المخازن" أو اي منشأة تدخل في عملية الصناعة أنها "منشآت صناعية"، ويستثنى من ذلك المخازن المرفقة في منشآت لها تصنيف آخر مثل "منشآت تعليمية، طبية، دينية" قد تم تصنيفها وفقاً للمنشآت التابعة لها.

14. الحرائق التي حدثت محصول القمح، تم افتراض أنها كانت بداخل مخزن، وصنفت وفقاً لذلك.
15. في حالة كان هناك شك في تكرار واقعة ولكن كانت المدة الزمنية بين تاريخ نشر الواقعتين أكثر من 3 أيام، تعتبر واقعة جديدة.

التحديات والإشكاليات

1. لا توجد تغطية صحفية مفصلة للإجراءات الجنائية اللاحقة لحدوث الواقعة، وتكتفي المصادر أحياناً بذكر أن النيابة باشرت التحقيقات، وفي الأغلب لا تذكر أي تفاصيل.
2. لم تكن هناك معلومات مباشرة عن دائرة الواقعة على وجه التحديد، بنسبة تصل إلى حوالي 50% من الوقائع، مما أدى ذلك إلى عملية بحث لاحقة أخذت وقتاً طويلاً.
3. كانت هناك صعوبة في الاستدلال على بعض الدوائر حتى مع استخدام البحث المتقدم، واستخدام خرائط Google.
4. كانت هناك صعوبة في تمييز الوقائع المتكررة التي نشرها المصدر بتاريخ متأخر عن تاريخ حدوثها، بسبب عدم ذكر تفاصيل في المصدر يمكن بناء عليها تمييز إذا كانت الواقعة مكررة أو جديدة.